



L'ÉCHO DE MONTCERF-LYTTON

VOLUME 7, Numéro 1

Printemps 2016

LE MOT DU MAIRE

L'Écho de Montcerf-Lytton entame sa 7^{ième} saison. Que de nouvelles et d'informations furent partagées par notre média papier depuis sa création. Je souhaite que nos futures éditions continuent à vous divertir.

Avec le printemps arrivent les dommages faits à nos infrastructures routières municipales. Les employés de voirie seront au travail afin de colmater les nids de poule dès que la température le permettra.

Soyez vigilants et prudents sur la route. N'hésitez pas à nous signaler tous dangers majeurs qui peuvent mettre en danger tout utilisateur sur le réseau routier.

Bonne saison printanière et bonne lecture !

Alain Fortin, maire

ASSEMBLÉES DU CONSEIL

19h 30, au 2^e étage du
Centre municipal
(16 Principale Nord)

Lundi 4 avril
Lundi 2 mai
Lundi 6 juin



DANS CE NUMÉRO

P.1	Mot du maire
P.2	Votre municipalité en bref
P.2	Votre comité des citoyens
P.3	Au coin du feu
P.3	La bibliothèque
P.4	Une page de notre histoire
P.5	Les évènements / Le coin des Joyeux Copains
P.6	Informations
P.7	Remerciement à nos précieux commanditaires
P.8	Ici pour vous servir

BULLETIN MUNICIPAL



VOTRE MUNICIPALITÉ EN BREF

— Le dossier du glissement de terrain sur le chemin de Montcerf a franchi les dernières étapes importantes avant la réalisation des travaux. En effet, le conseil municipal a octroyé, conditionnellement à l'acceptation de la soumission par le ministère de la Sécurité publique, le contrat à la compagnie D. Heafey & fils inc. au montant de 384 399.00 \$ avant taxes. Nous attendons l'autorisation de la CPTAQ et du ministère de l'Environnement (MDDELCC) pour débiter. Le début des travaux routiers est planifié pour octobre 2016.

— La municipalité a donné le coup d'envoi le 7 mars dernier au projet *Au cœur du village*. Ce projet fait suite à une recommandation du comité de

développement de notre municipalité. Une coop doit être formée afin d'en effectuer la gestion. La municipalité a déposé une offre d'achat sur le bâtiment situé au 1, rue Principale Nord (anciennement le dépanneur *Le Faucon*) afin de le sécuriser durant les démarches. La vision du comité de développement pour ce bâtiment a été analysée par les membres du conseil et tous y voient une belle opportunité. La mission de ce projet est d'offrir un service essentiel à la population. Plusieurs conditions seront à respecter avant sa réalisation. Vous serez tenu au courant de toutes les démarches. Le projet final vous sera déposé et c'est vous, citoyennes et citoyens qui prendrez la décision de le concrétiser ou non.



VOTRE COMITÉ DES CITOYENS

Cette année encore, le comité des citoyens a organisé le populaire carnaval. Beaucoup d'énergie a été déployée par 60 bénévoles pour faire un succès de l'évènement. Le 20 février dernier, un souper fut organisé pour souligner le travail de tous ces gens et en particulier celui de Madame Lucille Ménard, nommée bénévole de l'année.

Le comité a également préparé une activité plein air lors de la semaine de relâche. De la soupe et des sous-marins ont été servis pour le plus grand plaisir d'une vingtaine de participants.

La municipalité remercie les bénévoles et les participants afin que notre municipalité soit plus dynamique.

AU COIN DU FEU



Nous vous présentons une nouveauté pour nos prochaines éditions ; la chronique *au coin du feu*. Il sera question de ce qui se passe dans notre brigade d'incendie ainsi que des conseils de prévention. Notre gestionnaire en sécurité incendie, Monsieur Benoit Chartrand, vous tiendra informé au fil des saisons.

Nous tenons, dans cette édition a souligné la persévérance de trois pompiers qui ont complété la formation *Pompier 1* ; messieurs Jocelyn Crytes, André Nault et Stéphane Séguin. Merci à tous ces pompiers qui ont à cœur la sécurité incendie dans notre municipalité.

La municipalité est toujours à la recherche de femmes et d'hommes pour faire partie de la brigade ! Si vous souhaitez plus d'informations, communiquez avec nous.



BIBLIOTHÈQUE

Nouveautés à venir

Il était une fois à Montréal; Tome 1, Notre union (Michel Langlois)

Il était une fois à Montréal; Tome 2, Nos combats (Michel Langlois)

La promesse des Gélinas, Florie, Tome 3 (France Lorrain)

L'amour au temps d'une guerre 1939-1942, Tome 1 (Louise-Tremblay-D'Essiambre)

Pour les jeunes;

La fée des livres (Louis Lymburner/Benoit Laverdière)

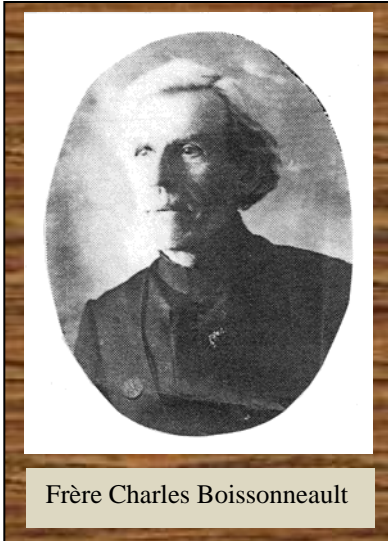
Heures d'ouverture de la bibliothèque

Ouvert le mardi et jeudi de 13h à 16h et de 18h à 20h

☎ : (819) 449-2065



UNE PAGE DE NOTRE D'HISTOIRE !



Frère Charles Boissonneault

La Mission Ste-Philomène à ses débuts

En 1884, la Mission Ste-Philomène comptait soixante familles. En 1885, il y avait soixante-douze familles, ce qui donnait un total de 540 âmes. À la dernière visite du supérieur provincial des Oblats celui-ci avait dit au père Paradis, o.m.i. de ne plus penser au Témiscamingue, mais de dépenser tous ses efforts à Ste-Philomène.

Ayant maille à partir avec la compagnie Gilmour qui exploitait le bois, le père Paradis, o.m.i., doit quitter la mission Ste-Philomène de Maniwaki en novembre 1887. Le père Jean-Pierre Gueguen lui succéda. Il fit reprendre les travaux de construction. Le 26 juillet 1888, il annonçait à Mgr Duhamel, évêque d'Ottawa, qu'il avait célébré la sainte Messe dans la (basilique) Ste-Philomène. Il y disait

la messe tous les quinze jours. Le mois suivant, il informait aussi son supérieur provincial des progrès de sa mission qui comptait cent vingt-cinq familles pour un total de six cent soixante-dix âmes. Ce poste pouvait assurer 400 \$ par an à un prêtre résident.

En mars 1890, l'église n'était toujours pas terminée. Le frère Charles Boissonneault, o.m.i, s'y rendit pour travailler à la finition. Le frère Boissonneault était reconnu pour avoir beaucoup contribué à la construction de plusieurs chapelles, églises et écoles sur le territoire des Oblats.

Le 16 avril 1890, le père Gueguen affirmait qu'à la mission Ste-Philomène on préparait le bois pour la construction de deux écoles.

Le plancher, la toiture et la tour du clocher de l'église se trouvèrent achevés en août 1892 pour la visite pastorale.

C'est aussi en 1892 que Ste-Philomène héritait de sa première cloche de Maniwaki, celle que le père Aubert, o.m.i, avait bénie solennellement en la fête de l'Assomption, le 15 août 1853.

Ward O'Connor, conseiller municipal et président du comité du patrimoine de Montcerf-Lytton

Municipalité de Montcerf-Lytton

Téléphone : (819) 449-4578

Courriel : mun.montcerf@ireseau.com

Télécopieur : (819) 449-7310

Site Web : www.montcerf-lytton.com

En janvier dernier, un souper a été servi aux bénévoles. Merci à mesdames Alice, Sonia et Chantale Paquette pour la préparation et le service hors pair de ce délicieux repas.

La saison des activités tire à sa fin puisque le printemps est déjà là. Il y aura bientôt un tournoi amical de sac de sable avec des défis amusants pour récompenser tous les participants.

Mercredi le 18 mai, il y aura la marche *Vie Active*, en Outaouais, à Fort-Coulonge.

Les activités régulières des Joyeux Copains, reprendront à l'automne.

Pour plus d'information, contactez :

Micheline Lamarche (819) 449-2960 ou

Marie-Marthe Nault (819) 441-3844

CALENDRIER DES ÉVÈNEMENTS

2 avril : Souper de doré à 17 h à la salle Christ-Roi de Maniwaki .

6 mai : Souper avec l'évêque à 17 h au centre municipal de Montcerf-Lytton .

TAXES 2016

La date limite du 1^{er} versement est le **31 mars**, le deuxième est le **30 juin** et le troisième le **30 septembre**.

Votre compte de taxes est payable en 3 versements, si le montant est supérieur à 300.00 \$. Les taxes sont payables par chèque, comptant et par institutions financières.

CUEILLETTE DES BOUES SEPTIQUES

Dès juin nous effectuerons la cueillette des boues septiques dans les secteurs suivants ;

Chemin de Montcerf

Chemin Côté

Chemin du Lac Logue

Chemin du Lac Lytton

Chemin de l'Aigle

Chemins du 3^e 4^e et 6^e Rang

Chemin Bras Coupé

Montée Nault

Chemin du Lac-des-Rivières

Chemin Crites

Les propriétaires concernés recevront une lettre un mois avant notre passage.


INFORMATIONS

COMPTOIR POSTAL

Pour vos achats de timbres, la retenue de courrier ou les envoies de colis ou lettre, n'oubliez pas notre comptoir postal. Celui-ci offre également le service de télécopies et photocopies. Le centre d'accès communautaire, dans les locaux du comptoir postal, vous permet gratuitement l'utilisation de quatre ordinateurs avec accès Internet, numériseur et imprimantes.

–Les heures d'ouverture sont de 14 h à 18 h du lundi au vendredi.

Notez que le comptoir postal sera fermé le lundi 23 mai (fête des Patriotes), le vendredi 24 juin (fête Nationale) et le vendredi le 1^{er} juillet (fête du Canada).

 (819) 449-7507

ÉCOCENTRE

L'ÉCOCENTRE REPREND DU SERVICE DÈS LE 7 MAI ET CE, LES 1^{ER} ET 3^{IÈME} SAMEDI DE CHAQUE MOIS.

- ✓ UN PERMIS EST NÉCESSAIRE.
- ✓ SÉPAREZ LES SORTES DE MATÉRIAUX.
- ✓ PRÉVOYEZ LA MAIN D'ŒUVRE NÉCESSAIRE LORS DE VOTRE VISITE.



T I R A G E

Il y a une vente de billets pour un tirage d'une magnifique chaise berçante en bois fabriquée à la main. Le tirage aura lieu le dimanche 19 juin 2016, à la fin de la messe de 11 h pour la fête des pères, à l'église Ste-Philomène. Les billets coûtent 1 \$ et sont disponibles auprès de tous les membres de l'équipe locale Se-Philomène.

Info. : 819-449-1593.

Gagnants du concours de décorations de Noël

1^{er} prix : Mme Suzanne St-Martin et
M. Rémy Crites.

2^{ème} prix : Mme Sonia Larche

3^{ème} prix : Mme Shirley Holmes et
M. Michel Ménard

Les 2 prix de participation : Mesdames Mary-
Lyne Brun et Julie Côté

Merci de participer en si grand nombre!

TIRAGE

Félicitations à Monsieur Paul Lacroix,
gagnant d'une paire de billets pour le
spectacle de Laurence Jalbert.

À venir

le 31 mars : Brigitte Boisjoli

le 18 mai : Dominic et Martin



NOS PRÉCIEUX COMMANDITAIRES



Vacances familiales
Pourvoirie- Camping
Chalets, Pêche & Chasse

Tél.: 819 438-2564 Sans frais: 1-877-438-2564
Télec.: 819 438-3103

12, Chemin #1, Barrage Mercier,
Montcerf-Lytton (Qc), J0W 1N0

www.aubedulac.com info@aubedulac.com

Anne Massicotte & Réjean Aubé prop.



Groupe
AGBR.SAT
arpenteurs-géomètres | services techniques

Membre du Groupe Barbe & Robidoux.SAT

MANIWAKI 167 rue Lévis Tél. 819.449.4453 - 819.449.7100
Bureaux affiliés: Fax. 819.449.1706

Mont-Tremblant 819.425.2777
Mont-Laurier 819.623.5555
groupe@gbrsat.ca

Rivière-Rouge 819.275.5359
Mirabel 450.438.4424
www.barbeetrobidoux.com



Les Éditions du Priant
PrayCard Publications

109, RUE PRINCIPALE SUD
MONTCERF-LYTTON (QC)
J0W 1N0

Site Web : www.priant.net
Courriel : priant@priant.net

Sans frais : 1-888-246-7729
Télécopieur : 819-441-0533



Communauté
Métis Autochtone
de Maniwaki



270, rue Notre-Dame
Maniwaki (Québec) J9E 2J8
Téléphone : 819-441-2444
Télécopieur : 819-441-0755

Serge Paul
Chef

admin@autochtones-maniwaki.com
www.autochtones-maniwaki.com



Essence/Gas - Diesel
Huile à chauffage/Heating Oil
Lubrifiants/Lubricants



Kerry Anne Gorman

Les Huiles de la Desert
Desert Oil

214, McDougall
Maniwaki (Qc)
J9E 1V6
Tél 819-449-3024
Cell 819-441-8032
Fax 819-449-6783
desertoilltd@yahoo.ca

ICI POUR VOUS SERVIR

CAMPING & POURVOIRIES

Domaine à l'Aube du Lac, Anne Massicotte et Réjean Aubé, propriétaires
12, chemin #1 du Barrage-Mercier (819) 438-2564

Camp Baskatong Luc Nault
6, chemin Rivet (819) 438-5372

Mark Gagnon
44, chemin #4 du Barrage-Mercier (819) 438-2377

Pavillon des Pins Gris, Carl Dumont, propriétaire
20, chemin #2 du Barrage-Mercier (819) 438-2013

Pourvoirie Villa Basque, Marie-Josée Thérien & René St-Jean, proprios
12, chemin Villa Basque (819) 438-5445

R. V Camping, Josée Danis, propriétaire
14, chemin #4 du Barrage-Mercier (819) 449-1152

HÉBERGEMENT, STATION SERVICE, DÉPANNEURS ET RESTOS

Motel Peaceful Valley
29, Route 117 (819) 438-2610

Motel Le Classic
132, Principale Sud (819) 441-0002

Relais 58
27, Route 117 (819) 438-9999

Casse-Croûte Lucky Luck
2, Route 117 (819) 438-5557

GRAVIÈRES, SABLIERES & ÉQUIPEMENTS LOURDS

Les sablières Maudrey, Luc Gendron, proprio
79, Route 117 (819) 440-5285

Marcel Lafond Transport
39, Route 117 (819) 438-2128

Transport Gauthier & Filles
128, rue Principale Sud (819) 449-5684

Aubé Mini-Excavation
12, chemin #1 du Barrage-Mercier (819) 438-2564

Opérations Forestières MYR, Yvon Rivet, proprio
120, Chemin de Lytton (819) 449-1152

Marcel St-Martin
5 chemin du 3e Rang Nord (819) 449-4691

AUTRES COMMERCES

Lavergne auto, Jean-Guy Lavergne, proprio
15, Principale Nord (819) 449-2965

Sucrerie BEAUBEL, Jo-Anne Beaucage & Mario Bélisle, proprios
65, Chemin Lac Lytton (819) 449-6181

Garderie De l'Harmonie, Bernise Lapratte, proprio
23, rue du Collège (819) 449-4637

Garderie Des petits loups, Marie-Claude Ménard, proprio
39, rue du Collège (819) 449-1033

Garderie Les Coccinelles, Amélie Brien, proprio
49, Route 117 (819) 438-2507

Ferme L'Aube d'Antan, Christian Lafontaine Proprio
11, Montée Nault (819) 449-3228

Usinage mobile S.D., Dominic Côté, copropriétaire
308, Chemin Montcerf (819)441-4693